



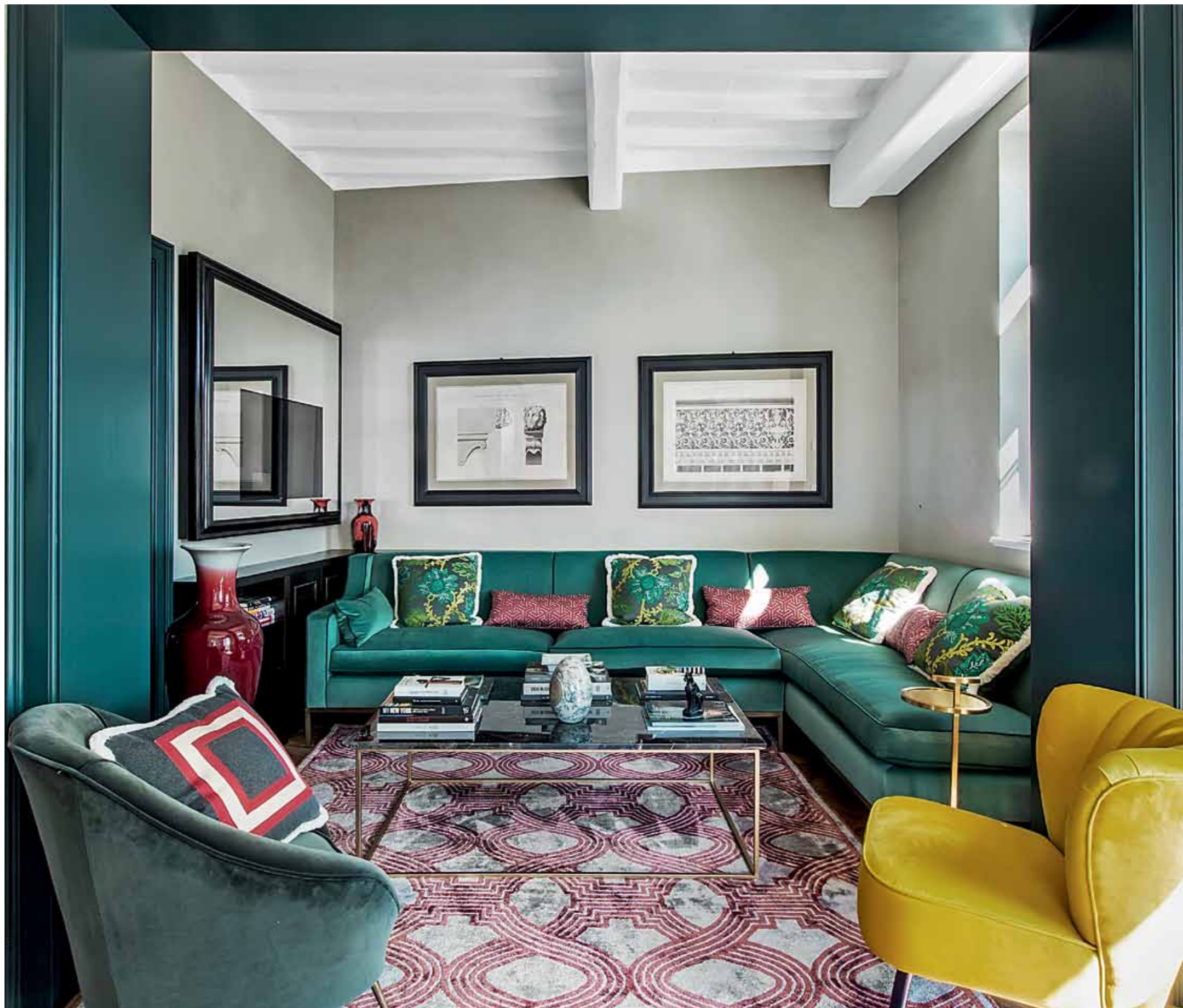
Вид на Флоренцию из окон малой гостиной

Справа Гостиная также играет роль домашнего кинотеатра. ТВ-панель интегрирована в зеркало. Диваны обиты тканью Rubelli. Ковёр сделан по эскизам дизайнера Луиджи Фраголы

текст: Марина Волкова фото: Francesca Anichini/Studio Francesca Anichini

В Тоскане

Эта вилла во Фьезоле покорила заказчиков видами. Она стоит на вершине холма, у подножия которого раскинулась красавица Флоренция





Зеркальные панели с эффектом патины визуально увеличивают пространство столовой. Более того, в одной из секций скрывается гостевой санузел

Слева Консоль в пространстве лестничного марша—антиквариат XVIII века

Хозяевам пришлось приложить немало усилий, чтобы вернуть этот особняк к жизни. Когда-то он был частью усадьбы, «возглавляемой» виллой Эдельманн, одной из исторических достопримечательностей Фьезоле. Этот городок в каких-то восьми километрах от Флоренции издавна облюбовала аристократия. Здесь имели дворцы многие придворные и властители, включая клан Медичи. Владельцы этой виллы, как сейчас говорят, представители креативного класса. Хозяин, Лоренцо, торгует спортивным люксом вроде LACOSTE. У хозяйки, Иларии, свой парфюмерный бизнес. Она заправляет маркой авторских, нишевых ароматов ACQUA DI FIESOLE. На вилле они собирались жить постоянно. Более того, Илария решила также использовать её... как производственную базу. Ведь особенность ароматов ACQUA DI FIESOLE—ярко выраженные травяные ноты. И составляющие будущих букетов парфюмер собирает буквально у себя в саду. Вилла окружена великолепным парком, разбитым

другом семьи, ландшафтным дизайнером Луиджи Фраголой, который также немного помог Лоренцо и Иларии с интерьером. Пара воссоздала его буквально с нуля. Они вспоминают, что купили фактически одни только стены, да и те были порядком потрепаны. Ныне в доме царит творческая атмосфера. Заказчица не равнодушна к ярким цветам и не побоялась использовать их даже для покраски стен и дверных порталов. Так, вся входная зона, кухня и даже лестничный марш выкрашены в глубокий изумрудно-зелёный. Яркими вкраплениями служат мебель в гостиной (например, канареечно-жёлтое кресло, которым дополнена диванная группа), а также произведения искусства. На стенах столовой—алые абстракции, а спальню украшает небесно-голубое тондо. Илария рассказывает, что стремилась увязать интерьер с экстерьером, ведь вокруг такая красота—дом стоит на вершине холма с видом на Флоренцию и утопает в зелени садов, разбитых Фраголой. «Мы стремились сохранить эту чисто флорентийскую атмосферу—особняка с парком!»—комментирует хозяйка дома. >



Кухня выходит на террасу, оборудованную для трапез в тёплое время года

На странице слева Дом окружён великолепным садом. На месте запущенной оливковой рощи дизайнеры сделали бассейн и зону для принятия солнечных ванн

Слева Вторая кухня, более парадный вариант, предназначена для вечерних застолий в холодные месяцы



Фрагмент гостиной. Диван сделан на заказ, обивка выполнена из ткани марки Pierre Frey

Внизу Главная спальня. Кровать с каркасом под балдахин сделана на заказ из махагона

Справа Ванная комната хозяйки—с видом на родную Флоренцию. Ванна, Sbordoni. Вся мебель—заказная

Хозяева говорят, что стремились сохранить чисто флорентийскую атмосферу—виллы, открытой саду

